


# **Εσωτερικός Κανονισμός Λειτουργίας**

**9<sup>ο</sup> ΓΥΜΝΑΣΙΟ  
ΑΧΑΡΝΩΝ  
ΣΧΟΛΙΚΟ ΕΤΟΣ 2023-2024**

ΤΑΥΤΟΤΗΤΑ ΤΟΥ ΣΧΟΛΕΙΟΥ		
	<b>9<sup>ο</sup> ΓΥΜΝΑΣΙΟ ΑΧΑΡΝΩΝ</b>	<b>Διεύθυνση Δευτεροβάθμιας Εκπαίδευσης Ανατολικής Αττικής</b>
	Κωδικός Σχολείου (ΥΠΑΙΘ)	<b>0502085</b>

ΣΤΟΙΧΕΙΑ			
Έδρα του Σχολείου		Λ.ΘΡΑΚΟΜΑΚΕΔΟΝΩΝ 25, ΑΧΑΡΝΕΣ Τ. Κ. 13675	
Τηλέφωνο	210-2447517 / 210-2447589 212- 8098275		
e-mail	<a href="mailto:mail@9gym-acharn.att.sch.gr">mail@9gym-acharn.att.sch.gr</a>	Ιστοσελίδα	<a href="http://9gym-acharn.att.sch.gr">http://9gym-acharn.att.sch.gr</a>
Διευθύντρια Σχολικής Μονάδας		ΚΑΛΟΓΡΑΝΗ ΜΑΡΙΑ	
Υποδιευθύντριες		Α΄ : ΜΟΣΧΟΥ ΣΤΥΛΙΑΝΗ Β΄ : ΧΑΡΔΑΛΙΑ ΦΩΤΕΙΝΗ	
Πρόεδρος Συλλόγου Γονέων/Κηδεμόνων		ΠΑΠΠΑ ΜΕΡΟΠΗ	

## ΠΙΝΑΚΑΣ ΠΕΡΙΕΧΟΜΕΝΩΝ

<b>ΕΙΣΑΓΩΓΗ</b> .....	5
<i>Σύνταξη, έγκριση και τήρηση του Κανονισμού.</i> .....	5
<i>Βασικές αρχές και Στόχοι του Ε.Κ.Λ</i> .....	5
<b>1. ΛΕΙΤΟΥΡΓΙΑ ΤΟΥ ΣΧΟΛΕΙΟΥ</b> .....	6
<i>Α. Διδακτικό ωράριο</i> .....	6
<i>Β. Προσέλευση και παραμονή μαθητών στο σχολείο</i> .....	6
<i>Γ. Πρόωρη αποχώρηση μαθητών</i> .....	7
<i>Δ. Ωρολόγιο πρόγραμμα</i> .....	8
<i>Ε. Απουσίες μαθητών</i> .....	8
<i>ΣΤ. Διαδικασίες ενημέρωσης μαθητών, γονέων και κηδεμόνων</i> .....	9
<b>2. ΣΧΟΛΙΚΗ ΚΑΙ ΚΟΙΝΩΝΙΚΗ ΖΩΗ</b> .....	9
<i>Α. Φοίτηση</i> .....	9
<i>Β. Σχολικοί χώροι</i> .....	9
<i>Γ. Διαλείμματα</i> .....	10
<i>Δ. Εφημερίες</i> .....	11
<i>Ε. Κυλικείο</i> .....	11
<i>ΣΤ. Εμφάνιση</i> .....	11
<i>Ζ. Συμπεριφορά μαθητών/τριών - Παιδαγωγικός έλεγχος</i> .....	12
<i>Η. Παιδαγωγικά μέτρα και ενέργειες παιδαγωγικού χαρακτήρα</i> .....	14
<i>Θ. Ρόλος- Καθήκοντα εκπαιδευτικών</i> .....	15
<i>Ι. Ρόλος- Καθήκοντα Διεύθυνσης της Σχολικής μονάδας</i> .....	16
<i>Κ. Εκπαιδευτικές επισκέψεις - Προγράμματα σχολικών δραστηριοτήτων</i> .....	17
<i>Λ. Παρελάσεις</i> .....	17
<b>3. ΕΠΙΚΟΙΝΩΝΙΑ ΚΑΙ ΣΥΝΕΡΓΑΣΙΑ ΣΧΟΛΕΙΟΥ-ΓΟΝΕΩΝ/ΚΗΔΕΜΟΝΩΝ</b> .....	18
<i>Α.. Σημασία της επικοινωνίας και της συνεργασίας Σχολείου-Οικογένειας</i> .....	18
<i>Β. Εκπρόσωποι μαθητικών κοινοτήτων</i> .....	18
<i>Γ. Σύλλογος Γονέων και Κηδεμόνων</i> .....	19
<i>Δ. Σχολικό συμβούλιο</i> .....	19
<i>Ε. Η σημασία της σύμπραξης όλων</i> .....	19
<b>4. ΠΟΛΙΤΙΚΗ ΤΟΥ ΣΧΟΛΕΙΟΥ ΓΙΑ ΤΗΝ ΠΡΟΣΤΑΣΙΑ ΑΠΟ ΠΙΘΑΝΟΥΣ ΚΙΝΔΥΝΟΥΣ</b> .....	19
<i>Α. Αντιμετώπιση έκτακτων αναγκών</i> .....	19
<i>Β. Χώρος συγκέντρωσης και Ειδικό σχέδιο έκτακτων αναγκών</i> .....	20
<i>Γ. Προστασία του σχολικού χώρου</i> .....	21
<i>Δ. Ασφάλεια και υγιεινή</i> .....	21

**5. ΕΣΩΤΕΡΙΚΟΣ ΚΑΝΟΝΙΣΜΟΣ ΛΕΙΤΟΥΡΓΙΑΣ- ΔΙΑΔΙΚΑΣΙΕΣ ΔΙΑΣΦΑΛΙΣΗΣ ΤΗΣ ΕΦΑΡΜΟΓΗΣ ΤΟΥ**21

*Πηγές* .....21

## ΕΣΩΤΕΡΙΚΟΣ ΚΑΝΟΝΙΣΜΟΣ ΛΕΙΤΟΥΡΓΙΑΣ

### **ΕΙΣΑΓΩΓΗ**

Ο Εσωτερικός Κανονισμός Λειτουργίας του 9<sup>ου</sup> Γυμνασίου Αχαρνών (άρθρο 37, Ν.4692/2020) βασίζεται σε όσα προβλέπονται από την πολιτεία για την εκπαίδευση και τη λειτουργία των δημόσιων και ιδιωτικών Σχολείων και στις αποδεκτές παιδαγωγικές αρχές, λαμβάνοντας υπόψη τις ιδιαίτερες συνθήκες λειτουργίας του Σχολείου μας και τα χαρακτηριστικά της τοπικής σχολικής και ευρύτερης κοινότητας.

Η συμμετοχή οποιουδήποτε ατόμου στη σχολική ζωή σημαίνει αυτόματα την ανεπιφύλακτη αποδοχή και σχολαστική τήρηση του σχολικού κανονισμού, στο σύνολό του, δηλαδή των όρων και των κανόνων που αποτελούν τις βασικές προϋποθέσεις για την πραγματοποίηση του έργου του σχολείου και αφορά όλα τα μέλη της σχολικής κοινότητας.

### **Σύνταξη, έγκριση και τήρηση του Κανονισμού.**

Ο Εσωτερικός Κανονισμός Λειτουργίας συντάχθηκε ύστερα από εισήγηση της Διευθύντριας του Σχολείου, με τη συμμετοχή όλων των μελών του Συλλόγου Διδασκόντων/ουσών, των μελών του Διοικητικού Συμβουλίου του Συλλόγου Γονέων και Κηδεμόνων, του προεδρείου του δεκαπενταμελούς μαθητικού συμβουλίου του Σχολείου και του εκπροσώπου του Δήμου Αχαρνών. Επιπλέον, έχει εγκριθεί από τον Σύμβουλο Εκπαίδευσης που έχει την παιδαγωγική ευθύνη του Σχολείου μας, καθώς και από τον Διευθυντή Εκπαίδευσης ΔΔΕ Ανατολικής Αττικής (άρθρο 37, Ν.4692/2020).

Ο Εσωτερικός Κανονισμός Λειτουργίας με την έναρξη του σχολικού έτους κοινοποιείται σε όλους του γονείς/κηδεμόνες και αναρτάται στον ιστότοπο του Σχολείου. Μια συνοπτική μορφή του διανέμεται και συζητείται διεξοδικά με όλους τους/τις μαθητές/ριες του Σχολείου. Η ακριβής τήρησή του αποτελεί ευθύνη και υποχρέωση της διεύθυνσης του Σχολείου, των εκπαιδευτικών, των μαθητών και των γονέων/ κηδεμόνων.

Ο Κανονισμός επικαιροποιείται σε τακτά χρονικά διαστήματα, μέσω της προβλεπόμενης από τον νόμο συμμετοχικής διαδικασίας όλων των μελών της σχολικής κοινότητας, έτσι ώστε να συμπεριλαμβάνει νέες νομοθετικές ρυθμίσεις, να ανταποκρίνεται στις αλλαγές των συνθηκών λειτουργίας του Σχολείου και τις, κατά καιρούς, αποφάσεις των αρμόδιων συλλογικών οργάνων του.

### **Βασικές αρχές και στόχοι του Εσωτερικού Κανονισμού Λειτουργίας**

Το Σχολείο αποτελεί μια δημοκρατικά οργανωμένη κοινότητα που διασφαλίζει τη συνεργασία των μελών του χωρίς εντάσεις και συγκρούσεις, αλλά με αμοιβαίο σεβασμό και αποδοχή της προσωπικότητας κάθε μέλους της σχολικής κοινότητας.

Ο Κανονισμός, περιλαμβάνει όρους και κανόνες, κατανομή αρμοδιοτήτων και

ευθυνών, δικαιωμάτων και υποχρεώσεων, για όλα τα μέλη της σχολικής κοινότητας, οι οποίοι αφενός εμπεδώνουν τη δημοκρατική λειτουργία του σχολείου και αφετέρου διαμορφώνουν ένα παιδαγωγικό και διδακτικό κλίμα που διευκολύνει την απρόσκοπτη, μεθοδική και αποτελεσματική λειτουργία του.

Μέσω των συμφωνημένων όρων και κανόνων του Κανονισμού του Σχολείου επιδιώκεται:

- Η εξασφάλιση της σωματικής και συναισθηματικής ασφάλειας όλων των μελών της σχολικής κοινότητας.
- Η διαμόρφωση προσωπικοτήτων που λειτουργούν υπεύθυνα, σέβονται τις ελευθερίες των άλλων και συνεργάζονται αρμονικά μεταξύ τους.
- Η θεμελίωση ενός πλαισίου που υποστηρίζει το εκπαιδευτικό έργο και την απρόσκοπτη συμμετοχή όλων στην εκπαιδευτική διαδικασία.
- Η διαμόρφωση κλίματος που στηρίζει την ολόπλευρη ανάπτυξη της προσωπικότητας του/της κάθε μαθητή/τριας, αλλά και όλων των μελών της σχολικής κοινότητας.
- Η δημιουργία εύρυθμων, ευχάριστων και αποδοτικών συνθηκών διδασκαλίας, μάθησης και εργασίας.

## **1. ΛΕΙΤΟΥΡΓΙΑ ΤΟΥ ΣΧΟΛΕΙΟΥ**

### **A. ΔΙΔΑΚΤΙΚΟ ΩΡΑΡΙΟ**

Η έναρξη, η λήξη, η διάρκεια μαθημάτων του υποχρεωτικού προγράμματος και τα διαλείμματα καθορίζονται από σχετική απόφαση του ΥΠΑΙΘΑ και ανακοινώνονται στην ιστοσελίδα του Σχολείου.

Το διδακτικό έτος ορίζεται από την 1η Σεπτεμβρίου κάθε έτους και λήγει την 30<sup>η</sup> Ιουνίου του επόμενου έτους.

### **B. ΠΡΟΣΕΛΕΥΣΗ ΚΑΙ ΠΑΡΑΜΟΝΗ ΜΑΘΗΤΩΝ ΣΤΟ ΣΧΟΛΕΙΟ**

- Οι μαθητές/μαθήτριες πρέπει να βρίσκονται στον χώρο του Σχολείου στις 08:15 π.μ., οπότε χτυπάει το κουδούνι, ώστε να μετέχουν στην πρωινή συγκέντρωση/προσευχή. Η πόρτα κλειδώνει στις 08:20 π.μ. για την ασφαλή, ομαλή και εύρυθμη λειτουργία του Σχολείου και, συνεπώς, σε περίπτωση καθυστερημένης προσέλευσης, οι μαθητές/μαθήτριες θα παίρνουν απουσία.
- Οι μαθητές θα εισέρχονται στο προαύλιο και θα εξέρχονται μετά το πέρας των μαθημάτων αποκλειστικά και μόνο από την κεντρική είσοδο του προαυλίου.
- Η είσοδος των μαθητών/μαθητριών στο σχολικό κτίριο, για να μεταβούν στις αίθουσες διδασκαλίας, θα πραγματοποιείται ως εξής:
  - Οι μαθητές/μαθήτριες των τμημάτων Α1, Α2, Α3, Α4 και Γ3 θα εισέρχονται από την είσοδο 3 του κτιρίου και μέσω της δυτικής σκάλας θα εισέρχονται στις αίθουσες διδασκαλίας τους
  - Οι μαθητές/μαθήτριες των τμημάτων Β1, Β2, Β3, Β4, Γ1, Γ2 και Γ4 θα εισέρχονται από την είσοδο 2 του κτιρίου και μέσω της ανατολικής σκάλας θα μεταβαίνουν στις αίθουσες διδασκαλίας.

- Οι μαθητές/ριες θα εισέρχονται στην τάξη αμέσως μόλις χτυπήσει το κουδούνι. Σε περίπτωση καθυστέρησης, είτε κατά την 1η διδακτική ώρα είτε κατά τις υπόλοιπες, δεν θα γίνονται δεκτοί/ές στο μάθημα. Σε αυτές τις περιπτώσεις καταχωρίζεται απουσία. Οι μαθητές/μαθήτριες παρουσιάζονται στη Διεύθυνση του Σχολείου και τους δίνονται οδηγίες για το σημείο παραμονής τους έως το τέλος της διδακτικής ώρας.
- Κατά τη διάρκεια της διδασκαλίας οι μαθητές:
  - ✓ Δεν επιτρέπεται να βγαίνουν από τη σχολική αίθουσα.
  - ✓ Διατηρούν τη θέση τους, όπως αυτή ορίζεται από το πλάνο της τάξης, που έχει συντάξει ο/η υπεύθυνος/η καθηγητής/ρια.
  - ✓ Δεν επιτρέπεται να διακόπτουν την εκπαιδευτική διαδικασία με ψιθύρους, αστεϊσμούς και κάθε είδους ενόχληση που εμποδίζει την ομαλή διεξαγωγή του μαθήματος.
  - ✓ Δεν επιτρέπεται να καταναλώνουν φαγητό, καφέ ή αναψυκτικό στην αίθουσα διδασκαλίας.
  - ✓ Υποχρεούνται να έχουν στο μάθημα τα βιβλία, τα τετράδια, αθλητική φόρμα, υλικά για τα εικαστικά και ό,τι άλλο έχουν ορίσει οι εκπαιδευτικοί τους.
  - ✓ Δεν σηκώνονται από τη θέση τους, αφού η διδασκαλία δεν ολοκληρώνεται με το κτύπημα του κουδουνιού για διάλειμμα, αλλά με την άδεια του/της εκπαιδευτικού για απομάκρυνση των μαθητών/μαθητριών από την αίθουσα.
  - ✓ Δεν επιτρέπεται να κάνουν ενδιάμεσες και μεμονωμένες απουσίες, χωρίς άδεια από τη Διεύθυνση του Σχολείου. Η αποχώρηση των μαθητών/μαθητριών από το Σχολείο πριν από τη λήξη των μαθημάτων γίνεται μόνο για εξαιρετικά σοβαρούς λόγους, μόνο με άδεια από τη Διεύθυνση και πάντα μετά από επικοινωνία με τους κηδεμόνες και την έγγραφη συγκατάθεσή τους.
  - ✓ Εάν κάποιος/α μαθητής/ρια απουσιάσει από κάποιο μάθημα, δεν απαλλάσσεται από τη μελέτη, την προπαρασκευή και την εξέταση στο μάθημα αυτό.
  - ✓ Αν οι απουσίες πραγματοποιούνται σε ημέρα και ώρα που στο τμήμα πραγματοποιείται γραπτή εξέταση, ο/η μαθητής/ρια που απουσιάζει δεν απαλλάσσεται από την υποχρέωση να γράψει διαγώνισμα, σε συγκεκριμένη ημέρα και ώρα κατόπιν συνεννόησης με τον/την εκπαιδευτικό που διδάσκει το μάθημα.

### **Γ. ΠΡΩΡΗ ΑΠΟΧΩΡΗΣΗ ΜΑΘΗΤΩΝ ΑΠΟ ΤΟ ΣΧΟΛΕΙΟ**

- Αν παρουσιαστεί ανάγκη έκτακτης αποχώρησης κατά τη διάρκεια του σχολικού ωραρίου (π.χ. ασθένεια), ενημερώνεται ο γονέας/κηδεμόνας για να προσέλθει στο Σχολείο και να παραλάβει το παιδί του, συμπληρώνοντας το σχετικό έντυπο.
- Εάν κάποιος γονέας/κηδεμόνας χρειαστεί, για ειδικό λόγο να πάρει το παιδί του πριν τη λήξη των μαθημάτων, χρειάζεται να ενημερώσει τη Διεύθυνση του Σχολείου.
- Σε περίπτωση που μαθητής αποχωρήσει χωρίς άδεια από τη Διεύθυνση του Σχολείου αυτό συνιστά πειθαρχικό παράπτωμα.

#### Δ. ΩΡΟΛΟΓΙΟ ΠΡΟΓΡΑΜΜΑ

Το Σχολείο μας εφαρμόζει το Ωρολόγιο Πρόγραμμα, όπως αυτό ορίζεται από τις εγκυκλίους του ΥΠΑΙΘΑ. Οι ώρες διδασκαλίας έχουν ως εξής:

	Διάρκεια ώρας	Διάλειμμα
1 <sup>η</sup> Ώρα	8 <sup>15</sup> - 9 <sup>00</sup>	-
2 <sup>η</sup> Ώρα	9 <sup>00</sup> - 9 <sup>45</sup>	10΄
3 <sup>η</sup> Ώρα	9 <sup>55</sup> - 10 <sup>40</sup>	10΄
4 <sup>η</sup> Ώρα	10 <sup>50</sup> - 11 <sup>35</sup>	10΄
5 <sup>η</sup> Ώρα	11 <sup>45</sup> - 12 <sup>30</sup>	5΄
6 <sup>η</sup> Ώρα	12 <sup>35</sup> - 13 <sup>15</sup>	5΄
7 <sup>η</sup> Ώρα	13 <sup>20</sup> - 14 <sup>00</sup>	-

Οι γονείς/κηδεμόνες ενημερώνονται, σε κάθε περίπτωση έγκαιρα, για προγραμματισμένες ή έκτακτες αλλαγές που προκύπτουν στο Ωρολόγιο Πρόγραμμα, κατά τη διάρκεια του σχολικού έτους, όπως επίσης και αλλαγές που σχετίζονται με αλλαγή διδασκόντων/ουσών ως προς τα γνωστικά αντικείμενα. Η ενημέρωση γίνεται μέσω μηνυμάτων (e-mails) μέσω της πλατφόρμας myschool και μέσω της ιστοσελίδας του Σχολείου.

Επίσης, γνωστοποιούνται στους γονείς με κάθε τρόπο απ' την αρχή της σχολικής χρονιάς οι σύνδεσμοι των εκπαιδευτικών για το ενδεχόμενο παρακολούθησης των μαθημάτων εξ αποστάσεως μέσω Webex, αν υπάρξει ανάγκη. Τότε οι ώρες διδασκαλίας αναπροσαρμόζονται ως εξής:

	Διάρκεια ώρας	Διάλειμμα
1 <sup>η</sup> Ώρα	8 <sup>30</sup> - 9 <sup>05</sup>	10΄
2 <sup>η</sup> Ώρα	9 <sup>15</sup> - 9 <sup>50</sup>	10΄
3 <sup>η</sup> Ώρα	10 <sup>00</sup> - 10 <sup>35</sup>	10΄
4 <sup>η</sup> Ώρα	10 <sup>45</sup> - 11 <sup>20</sup>	10΄
5 <sup>η</sup> Ώρα	11 <sup>30</sup> - 12 <sup>05</sup>	10΄
6 <sup>η</sup> Ώρα	12 <sup>15</sup> - 12 <sup>50</sup>	10΄
7 <sup>η</sup> Ώρα	13 <sup>00</sup> - 13 <sup>35</sup>	-

#### Ε. ΑΠΟΥΣΙΕΣ ΜΑΘΗΤΩΝ

Για την τακτική παρακολούθηση της φοίτησης των μαθητών/ριών ευθύνονται εξ ολοκλήρου οι κηδεμόνες τους. Οι γονείς/κηδεμόνες οφείλουν να ενημερώνουν



έγκαιρα το σχολείο για την απουσία των παιδιών τους (τηλεφώνημα το πρωί) και να γνωστοποιούν το λόγο της απουσίας. Η γνωστοποίηση του λόγου των απουσιών συνοδεύεται από τα απαραίτητα δικαιολογητικά, μόνο στην περίπτωση που προβλέπεται ο μη υπολογισμός τους κατά την έκδοση των αποτελεσμάτων φοίτησης.

## **ΣΤ. ΔΙΑΔΙΚΑΣΙΕΣ ΕΝΗΜΕΡΩΣΗΣ ΜΑΘΗΤΩΝ, ΓΟΝΕΩΝ ΚΑΙ ΚΗΔΕΜΟΝΩΝ**

Η ενημέρωση μαθητών, γονέων και κηδεμόνων γίνεται μέσω των ακόλουθων τρόπων:

- Ιστοσελίδας του Σχολείου.
- Ενημερωτικών σημειωμάτων ή/και βεβαιώσεων για την πραγματοποίηση εκπαιδευτικών εκδρομών, για την παρακολούθηση εκπαιδευτικών θεαμάτων κ.λπ.
- Με emails, sms, ή τηλεφωνικά (σε έκτακτες περιπτώσεις).
- Μέσω της επίσκεψής τους στο σχολείο στις προγραμματισμένες, από τον Σύλλογο Διδασκόντων/ουσών, ημέρες και ώρες όπως αυτές έχουν αναρτηθεί στην ιστοσελίδα του σχολείου.

## **2. ΣΧΟΛΙΚΗ ΚΑΙ ΚΟΙΝΩΝΙΚΗ ΖΩΗ**

### **A. ΦΟΙΤΗΣΗ**

Η φοίτηση των μαθητών/τριών, σύμφωνα με την ισχύουσα νομοθεσία, είναι καθήκον και υποχρέωση τους. Δεδομένης της υποχρέωσης των υπεύθυνων καθηγητών/τριών και της Διευθύντριας του σχολείου να ενημερώνουν άμεσα τους κηδεμόνες για τις απουσίες των μαθητών/τριών και της υποχρέωσης των κηδεμόνων να ενημερώνουν το σχολείο για τους λόγους απουσίας των μαθητών/τριών, κατά τον χαρακτηρισμό φοίτησης οι απουσίες δεν διακρίνονται σε δικαιολογημένες και αδικαιολόγητες. Η συμμετοχή τους οφείλει να είναι τακτική, ενεργός και συστηματική. Η ελλιπής φοίτησή τους, και μάλιστα χωρίς σοβαρό λόγο, δυσχεραίνει τόσο το σχολικό έργο όσο και την πρόδοό τους.

- Επαρκής χαρακτηρίζεται η φοίτηση μαθητών/τριών, εφόσον το σύνολο των απουσιών του/της δεν υπερβαίνει τις εκατό δεκατέσσερις (114).
- Ανεπαρκής χαρακτηρίζεται η φοίτηση μαθητή/τριας που σημείωσε πάνω από εκατό δεκατέσσερις (114) απουσίες.

Οι μαθητές/τριες των οποίων η φοίτηση χαρακτηρίζεται ανεπαρκής είναι υποχρεωμένοι/ες να επαναλάβουν τη φοίτηση τους στην ίδια τάξη.

### **B. ΣΧΟΛΙΚΟΙ ΧΩΡΟΙ**

Η συνεργασία όλων είναι απαραίτητη, για να διατηρηθεί ένα καθαρό και ευχάριστο σχολικό περιβάλλον, κατάλληλο για μάθηση. Για την επιτυχία αυτού του σκοπού οι μαθητές:

- Σέβονται την κινητή και ακίνητη περιουσία του Σχολείου καθώς και το

- φυσικό περιβάλλον της αυλής του.
- Δεν ρυπαίνουν τον σχολικό χώρο, δεν γράφουν σε θρανία και τοίχους, χρησιμοποιούν τα καλάθια απορριμμάτων.
- Διατηρούν το θρανίο τους καθαρό, σε άριστη κατάσταση.

Επισημαίνεται ότι, μαθητής που προκαλεί φθορά στην περιουσία του Σχολείου, ελέγχεται για τη συμπεριφορά αυτή και η δαπάνη αποκατάστασης βαρύνει τον κηδεμόνα του.

## **Γ. ΔΙΑΛΕΙΜΜΑΤΑ**

Με την ολοκλήρωση κάθε διδακτικής ώρας, ο/η εκπαιδευτικός εξέρχεται τελευταίος/α μετά τους μαθητές και κλειδώνει την αίθουσα διδασκαλίας.

Στα διαλείμματα οι μαθητές:

- ✓ αποχωρούν και προσέρχονται στην αίθουσά τους χωρίς να κάνουν θόρυβο,
- ✓ συμμορφώνονται απόλυτα με τις υποδείξεις του εφημερεύοντος/ούσας εκπαιδευτικού και δεν περιφέρονται σε χώρους που δεν επιτρέπεται η παρουσία τους,
- ✓ δεν παραμένουν στους διαδρόμους των ορόφων και στις σκάλες και υποχρεούνται να βρίσκονται στον χώρο του προαυλίου, στον οποίο μεταβαίνουν από τις σκάλες και τις πόρτες που χρησιμοποιούν και κατά την άνοδό τους στους ορόφους,
- ✓ δεν στέκονται στον χώρο μπροστά στη γραμματεία (παρά μόνο αν χρειάζεται να επικοινωνήσουν με τους γονείς τους), ούτε χρησιμοποιούν την ανατολική είσοδο 1 του κτιρίου (που χρησιμοποιείται μόνο από το προσωπικό) παρά μόνο σαν έξοδο διαφυγής σε έκτακτη περίπτωση π.χ. σεισμού.
- ✓ δε συμπεριφέρονται ανάρμοστα και αντικοινωνικά (βωμολοχίες, καυγάδες, κακοπροαίρετα πειράγματα κ.ά.),
- ✓ διατηρούν τους προαυλίους χώρους καθαρούς χρησιμοποιώντας τους κάδους απορριμμάτων, προτρέπουν τους συμμαθητές τους να κάνουν το ίδιο και προθυμοποιούνται να βοηθήσουν στον καθαρισμό του χώρου,
- ✓ τηρούν τους κανόνες υγιεινής σ' όλους τους χώρους και ιδιαίτερα στις τουαλέτες του σχολείου,
- ✓ δεν παίζουν παιχνίδια με τη χρήση μπάλας (εκτός από την ώρα του μαθήματος της Φυσικής Αγωγής), γιατί υπάρχει κίνδυνος τραυματισμού των υπόλοιπων παιδιών, που βρίσκονται στο προαύλιο,
- ✓ δεν απομακρύνονται από τον σχολικό χώρο για οποιονδήποτε λόγο, χωρίς την άδεια της Διεύθυνσης.

Το διάλειμμα είναι χρόνος παιχνιδιού, ανάπτυξης κοινωνικών σχέσεων, αλλά και χρόνος ικανοποίησης σωματικών αναγκών (φαγητό, νερό, τουαλέτα). Οι μαθητές/μαθήτριες αλληλοεπιδρούν, παίζουν αρμονικά και, για οποιοδήποτε πρόβλημα ή δυσκολία αντιμετωπίζουν, απευθύνονται στους/στις

**εφημερεύοντες/ούσες εκπαιδευτικούς, που επιτηρούν τους χώρους του Σχολείου, στις υποδείξεις των οποίων πρέπει να υπακούσουν.**

#### **Δ. ΕΦΗΜΕΡΙΕΣ**

Η εφημερία αφορά την επιτήρηση των μαθητών κατά τη διάρκεια της προσέλευσης και της αποχώρησής τους από το Σχολείο, την ώρα των διαλειμμάτων, τη μέριμνα για την προστασία και τη σωματική τους ακεραιότητα, τον έλεγχο καθαριότητας των σχολικών χώρων και οτιδήποτε έχει σχέση με την υγιεινή και την ασφάλεια των μαθητών/μαθητριών.

Οι εφημερίες των εκπαιδευτικών ανακοινώνονται σε εβδομαδιαία βάση και αναρτώνται στον πίνακα ανακοινώσεων. Σε περίπτωση „κακοκαιρίας ορίζονται από τη Διεύθυνση οι απαιτούμενες τροποποιήσεις κάθε φορά.

Συγκεκριμένα, ορίζεται ένας εφημερεύων εκπαιδευτικός στον πρώτο όροφο, ο οποίος εκκενώνεται κατά τη διάρκεια κάθε διαλλείματος. Ακόμη, υπάρχουν δύο εφημερεύοντες εκπαιδευτικοί στο ισόγειο, εκ των οποίων ο ένας επιτηρεί την μία είσοδο, την σκάλα 1 και το χώρο του κυλικείου, ενώ ο δεύτερος την σκάλα 2 και τον χώρο των τουαλετών. Στον προαύλιο χώρο υπάρχουν 2 εφημερεύοντες καθηγητές που επιτηρούν τους χώρους των 2 γηπέδων του σχολείου. Πάντα στο προαύλιο χώρο επικουρικά των εφημερευόντων καθηγητών παρίσταται και μία εκ των Υποδιευθυντριών κοντά στην κεντρική εξώπορτα της αυλής.

#### **Ε. ΚΥΛΙΚΕΙΟ**

Κατά τη διάρκεια των διαλειμμάτων, οι μαθητές/μαθήτριες που επιθυμούν να ψωνίσουν από το κυλικείο περιμένουν τη σειρά τους, κρατώντας τις προβλεπόμενες αποστάσεις και συμμορφώνονται στις οδηγίες των εφημερευόντων εκπαιδευτικών. Επίσης, δεν είναι αποδεκτή η κατανάλωση τροφίμων ή αναψυκτικών στην αίθουσα.

Το κυλικείο χρησιμοποιείται από τους/τις μαθητές/μαθήτριες μόνο κατά τα διαλείμματα. Σε καμία περίπτωση δεν επιτρέπεται στους/στις μαθητές/μαθήτριες να βρίσκονται στο κυλικείο σε ώρα μαθήματος.

Οι μεγαλύτεροι οφείλουν να στέκονται στην ουρά και να σέβονται τη σειρά προτεραιότητας και ιδιαίτερα τους μικρότερους σε ηλικία συμμαθητές τους.

Οι μαθητές/μαθήτριες μπορούν να φέρουν μικρά γεύματα (κολατσιό) από το σπίτι τους. Σε καμία περίπτωση δεν επιτρέπεται να εξέρχονται από το Σχολείο για να προμηθευτούν φαγητό ή να παραγγείλουν από καταστήματα εστίασης.

#### **ΣΤ. ΕΜΦΑΝΙΣΗ**

- ✓ Η εμφάνιση των μαθητών/τριών οφείλει να χαρακτηρίζεται από απλότητα και ευπρέπεια. Η αποφυγή υπερβολής, πρόκλησης και επίδειξης είναι δείκτης κοινωνικής αγωγής και βασικό στοιχείο της μαθητικής ιδιότητας.
- ✓ Στο μάθημα της Φυσικής Αγωγής απαιτούνται αθλητική φόρμα και κατάλληλα αθλητικά παπούτσια τα οποία είναι απαιτούμενα για τη διεξαγωγή του μαθήματος.

## **Z. ΣΥΜΠΕΡΙΦΟΡΑ ΜΑΘΗΤΩΝ-ΜΑΘΗΤΡΙΩΝ**

### **ΠΑΙΔΑΓΩΓΙΚΟΣ ΕΛΕΓΧΟΣ**

Η συμπεριφορά των μαθητών/μαθητριών πρέπει να διέπεται από δημοκρατικό ήθος, σεβασμό στο εκπαιδευτικό, διοικητικό και βοηθητικό προσωπικό, στους/στις συμμαθητές/συμμαθήτριές τους, στη σχολική περιουσία, αλλά και στη δική τους προσωπικότητα. Επισημαίνεται ότι ο λεκτικός, σωματικός, διαδικτυακός και ψυχολογικός εκφοβισμός, καθώς και γενικότερες συμπεριφορές σχολικού εκφοβισμού, θεωρούνται σοβαρά παραπτώματα, που δυναμιτίζουν την ομαλή λειτουργία του Σχολείου και αντιμετωπίζονται με παιδαγωγικά μέτρα.

Γενικότερα, οι μαθητές/μαθήτριες θα πρέπει:

- ❖ Να δείχνουν σεβασμό με τα λόγια και τις πράξεις τους, προς κάθε μέλος της Σχολικής Κοινότητας.
- ❖ Να αποδέχονται πως κάθε μάθημα έχει τη δική του ιδιαίτερη παιδευτική αξία και να αποδίδουν στο καθένα την απαιτούμενη προσοχή.
- ❖ Να υποστηρίζουν και να διεκδικούν τη δημοκρατική συμμετοχή τους στις διαδικασίες λήψης αποφάσεων στο πλαίσιο των αρμοδιοτήτων, που τους δίνει η νομοθεσία, συμβάλλοντας στην εφαρμογή αυτών των αποφάσεων.
- ❖ Να συμβάλλουν στην εμπέδωση ενός ήρεμου, θετικού, συνεργατικού, συμπεριληπτικού και εποικοδομητικού σχολικού κλίματος.
- ❖ Να αποφεύγουν στάσεις, συμπεριφορές και χρήση αντικειμένων που ενδέχεται να προκαλέσουν τραυματισμό ή άλλες επικίνδυνες καταστάσεις. Απόκλιση από την παραπάνω συμπεριφορά θα ελέγχεται με τη λήψη παιδαγωγικών μέτρων.
- ❖ Να συμμορφώνονται με την απαγόρευση του καπνίσματος σε όλους τους χώρους του Σχολείου.
- ❖ Να σέβονται τα σχολικά βιβλία, τα οποία αποτελούν πνευματικά δημιουργήματα, παρέχονται δωρεάν από την πολιτεία και δεν πρέπει να καταστρέφονται με οποιονδήποτε τρόπο.
- ❖ Να προσπαθούν να λύνουν τις αντιθέσεις ή διαφωνίες με διάλογο, ακολουθώντας διαδοχικά τα παρακάτω βήματα:
  - i. Συζητούν άμεσα και ειρηνικά με όποιον/όποια τυχόν έχουν κάποια διαφορά.
  - ii. Σέβονται την διαφορετικότητα.
  - iii. Αξιοποιούν, προαιρετικά, τον θεσμό των μαθητικών συμβουλίων.
  - iv. Απευθύνονται στον/στην υπεύθυνο/η εκπαιδευτικό του τμήματός τους ή στην εκπαιδευτικό - Σύμβουλο Σχολικής Ζωής της τάξης τους.
  - v. Απευθύνονται στην Διευθύντρια ή στις Υποδιευθύντριες.
  - vi. Απευθύνονται στον Σύλλογο Εκπαιδευτικών.

Τα θέματα μη αποδεκτής συμπεριφοράς των μαθητών/μαθητριών στο Σχολείο αποτελούν αντικείμενο συνεργασίας των γονέων/κηδεμόνων με τον/την εκπαιδευτικό της τάξης, τον/την Σύμβουλο Σχολικής ζωής, την Διευθύντρια της σχολικής μονάδας, τον Σύλλογο Εκπαιδευτικών και τον Σύμβουλο Παιδαγωγικής Ευθύνης.

Σε κάθε περίπτωση και πριν από οποιαδήποτε απόφαση, λαμβάνεται υπόψη η βασική αρχή του σεβασμού της προσωπικότητας και των δικαιωμάτων του παιδιού. Οι σωματικές ποινές δεν επιτρέπονται.

Το Σχολείο, ως φορέας αγωγής, έχει καθήκον να λειτουργεί, έτσι ώστε οι μαθητές/μαθήτριες να συνειδητοποιήσουν ότι κάθε πράξη τους έχει συνέπειες, να μάθουν να αναλαμβάνουν την ευθύνη των επιλογών τους και να γίνουν υπεύθυνοι πολίτες.

**Αν η συμπεριφορά του/της μαθητή/μαθήτριας δεν εναρμονίζεται με την ιδιότητά του/της και αποκλίνει από την τήρηση του εσωτερικού κανονισμού του Σχολείου, τότε αντιμετωπίζει τον παιδαγωγικό έλεγχο, σύμφωνα με τις αρχές της ψυχολογίας και παιδαγωγικής που διέπουν την ηλικία του.**

Τα θέματα παραβατικής συμπεριφοράς των μαθητών/μαθητριών στο Σχολείο αντιμετωπίζονται με βάση την κείμενη νομοθεσία.

Στις περιπτώσεις δε που οι μαθητές/μαθήτριες γίνονται αποδέκτες ή παρατηρητές τέτοιας συμπεριφοράς, είναι αναγκαίο να αντιδρούν άμεσα ακολουθώντας τα προτεινόμενα παραπάνω βήματα (1 έως 6).

Τονίζεται πως οι μαθητές/μαθήτριες:

- ❖ Δεν επιτρέπεται να χρησιμοποιούν με οποιονδήποτε τρόπο κινητό τηλέφωνο στον σχολικό χώρο. Όταν υπάρχει ανάγκη, μπορούν να επικοινωνούν ελεύθερα με τους οικείους τους, μέσω των τηλεφώνων (διαθέτουμε 3 διαφορετικές τηλεφωνικές γραμμές) του Σχολείου, αφού ζητήσουν σχετική άδεια.
- ❖ Δεν επιτρέπεται να έχουν στην κατοχή τους εντός του σχολικού χώρου, εκτός από κινητό τηλέφωνο, και οποιαδήποτε άλλη ηλεκτρονική συσκευή ή παιχνίδι, που διαθέτει σύστημα επεξεργασίας εικόνας και ήχου. Ο ανάλογος εξοπλισμός που τους διαθέτει το Σχολείο, χρησιμοποιείται κατά τη διάρκεια της διδακτικής πράξης και της εκπαιδευτικής διαδικασίας γενικότερα και μόνο υπό την εποπτεία - επίβλεψη του/της εκπαιδευτικού.

Χρειάζεται να υπογραμμιστούν επίσης τα ακόλουθα:

- ❖ Οποιαδήποτε προσπάθεια ευτελισμού της αξιοπρέπειας μαθητών/μαθητριών ή εκπαιδευτικών με ηλεκτρονικά μέσα θεωρείται σοβαρό παράπτωμα και αποτελεί αντικείμενο παιδαγωγικού ελέγχου, σύμφωνα με την ισχύουσα νομοθεσία. Αντιστοίχως, θεωρούνται σχολικά παραπτώματα και αντιμετωπίζονται ανάλογα οι αποκλίσεις των μαθητών/μαθητριών από τη δημοκρατική συμπεριφορά, τους κανόνες του Σχολείου, από την ένδειξη του οφειλόμενου σεβασμού στον/στην εκπαιδευτικό, στον/στη συμμαθητή/ συμμαθήτρια, στη σχολική περιουσία, από όλα αυτά δηλαδή

που το Σχολείο θέτει ως προαπαιτούμενα της εύρυθμης λειτουργίας του.

- ❖ Το Σχολείο δεν φέρει καμία ευθύνη σε περίπτωση απώλειας χρημάτων ή προσωπικών αντικειμένων των μαθητών/μαθητριών. Τονίζεται ότι οι ίδιοι/ίδιες μαθητές/ριες είναι αποκλειστικά υπεύθυνοι/ες για τη φύλαξή τους, ενόσω βρίσκονται στον χώρο του Σχολείου. Σε περίπτωση απώλειας τέτοιων αντικειμένων, το Σχολείο δεν φέρει καμία ευθύνη αναζήτησής τους ή αντικατάστασής τους.
- ❖ Στην περίπτωση που υπάρχουν ενδείξεις παραβατικής συμπεριφοράς εκ μέρους μαθητή/μαθήτριας που σχετίζονται με τα ανωτέρω θέματα, ο Σύλλογος Εκπαιδευτικών διατηρεί το δικαίωμα να προβεί στις κατάλληλες παιδαγωγικές ενέργειες, να ενημερώσει τους κηδεμόνες των μαθητών/μαθητριών και να πράξει ό,τι απαιτείται για την αποκατάσταση της σχολικής ομαλότητας και ασφάλειας, σύμφωνα με τη νομοθεσία που ισχύει.

## **H. ΠΑΙΔΑΓΩΓΙΚΑ ΜΕΤΡΑ ΚΑΙ ΕΝΕΡΓΕΙΕΣ ΠΑΙΔΑΓΩΓΙΚΟΥ ΧΑΡΑΚΤΗΡΑ**

Τα παιδαγωγικά μέτρα και ενέργειες παιδαγωγικού χαρακτήρα που εφαρμόζονται από το Σχολείο έχουν ως μοναδικό στόχο να συνετίσουν τους μαθητές/μαθήτριες που υπέπεσαν σε σφάλματα, έτσι ώστε αυτά να μην επαναληφθούν στο μέλλον. Επίσης να συνειδητοποιήσουν ότι κάθε πράξη τους έχει συνέπειες και να μάθουν να αναλαμβάνουν την ευθύνη των επιλογών τους, ώστε να γίνουν υπεύθυνοι πολίτες.

Τα θέματα παραβατικής συμπεριφοράς των μαθητών/ριών στο Σχολείο αντιμετωπίζονται με βάση την κείμενη νομοθεσία.

Οι παιδαγωγικού χαρακτήρα ενέργειες χρησιμοποιούνται για την αντιμετώπιση κάθε παρεκκλίνουσας συμπεριφοράς με ήπια μέσα και μετά από συζήτηση και συμφωνία με όποιον μαθητή/μαθήτρια αφορούν.

Οι ενέργειες αυτές αναλόγως της περίπτωσης που αντιμετωπίζεται μπορεί ενδεικτικά να συνίστανται σε:

A) Έκφραση συγγνώμης

B) Έμπρακτη μεταμέλεια (όπως αποκατάσταση ζημιών)

Γ) Συμβουλευτικές συναντήσεις με τις υποστηρικτικές εκπαιδευτικές δομές

Δ) Διαδικασία διαμεσολάβησης και όποιες άλλες κατά περίπτωση παιδαγωγικού χαρακτήρα ενέργειες κρίνονται αναγκαίες και χρήσιμες, ώστε οι μαθητές/μαθήτριες να αλλάξουν τη συμπεριφορά τους και να ενταχθούν ομαλά στο Σχολείο.

Στις περιπτώσεις των μαθητών/μαθητριών που δεν βελτιώνουν τη συμπεριφορά τους ο Σύλλογος Εκπαιδευτικών προβαίνει στη λήψη μέτρων, τα οποία είναι:

**A. Προφορική παρατήρηση**

**B. Επίπληξη**

**Γ. Αποβολή από τα μαθήματα μίας (1) ημέρας**

#### Δ. Αποβολή από τα μαθήματα δύο (2) ημερών

#### Ε. Αλλαγή σχολικού περιβάλλοντος.

Τα παιδαγωγικά μέτρα με τα στοιχεία Α, Β αξιοποιούνται από κάθε διδάσκοντα εκπαιδευτικό, με τα στοιχεία Α,Β,Γ από την Διευθύντρια του Σχολείου και με τα στοιχεία Α,Β,Γ,Δ,Ε από τον Σύλλογο Εκπαιδευτικών. Σε περίπτωση επαναλαμβανόμενων ωριαίων απομακρύνσεων και πάντως μετά από τρεις απομακρύνσεις από τον/ην ίδιο/α διδάσκοντα/ούσα ή πέντε συνολικά το Συμβούλιο του τμήματος εξετάζει τους ενδεδειγμένους χειρισμούς, όπως αυτοί προβλέπονται από τη νομοθεσία.

Ενδεικτικά αναφέρουμε ότι αποτελούν σοβαρά παραπτώματα:

- ❖ Η άσκηση οποιασδήποτε μορφής βίας, σωματικής ή ψυχολογικής-λεκτικής.
- ❖ Η απουσία από μάθημα χωρίς την ενημέρωση του καθηγητή ή της Διευθύντριας.
- ❖ Η έξοδος χωρίς άδεια από το σχολικό χώρο.
- ❖ Η θρασεία, αναιδής ή προσβλητική συμπεριφορά προφορική ή γραπτή προς καθηγητή ή καθηγήτρια και οποιοδήποτε άλλο μέλος του προσωπικού του σχολείου.
- ❖ Η εκούσια φθορά σχολικής περιουσίας.
- ❖ Η κατοχή κινητών τηλεφώνων.
- ❖ Η οικειοποίηση αντικειμένων που ανήκουν σε άλλο μαθητή ή σε καθηγητή ή στο σχολείο. Ιδιαίτερα σοβαρό παράπτωμα αποτελεί η οικειοποίηση κλειδιών οποιουδήποτε σχολικού χώρου (σε περίπτωση που ο μαθητής βρει πεταμένα ή ξεχασμένα κλειδιά οφείλει να τα παραδώσει άμεσα στη διεύθυνση).
- ❖ Το κάπνισμα/αλκοόλ.

Τα παραπάνω τιμωρούνται οπωσδήποτε με αποβολή του μαθητή από το σχολικό περιβάλλον για λίγες ή περισσότερες ημέρες και σε ορισμένες περιπτώσεις ακόμη και με απομάκρυνσή του από το σχολείο.

Όλα τα παιδαγωγικά μέτρα καταχωρίζονται στο Βιβλίο Καταγραφής Ενεργειών Υποστήριξης Εύρυθμης Λειτουργίας, εκτός από αυτό της παρατήρησης (που έχει ως σκοπό να προειδοποιήσει τον/την μαθητή/μαθήτρια ότι η συμπεριφορά του παρεκκλίνει από τα προβλεπόμενα από τον Κανονισμό Λειτουργίας του Σχολείου).

#### **Θ. ΡΟΛΟΣ- ΚΑΘΗΚΟΝΤΑ ΕΚΠΑΙΔΕΥΤΙΚΩΝ**

Οι εκπαιδευτικοί επιτελούν έργο υψηλής κοινωνικής ευθύνης. Στο έργο τους περιλαμβάνεται η εκπαίδευση, διδασκαλία, μάθηση και διαπαιδαγώγηση των μαθητών. Με την επιστημονική τους κατάρτιση και το ήθος τους διδάσκουν και συγχρόνως διαπαιδαγωγούν. Πρέπει να αποτελούν πρότυπο αναφοράς για τους μαθητές/μαθήτριες.

Τα καθήκοντα και οι αρμοδιότητες των εκπαιδευτικών, καθώς και οι σχέσεις τους με τα υπόλοιπα μέλη της Σχολικής Κοινότητας και της εκπαιδευτικής ιεραρχίας,

όπως και οι τυχόν παρεμβάσεις τους, ορίζονται επακριβώς από την ισχύουσα εκπαιδευτική νομοθεσία.

Ως εκ τούτου, οι εκπαιδευτικοί πρέπει:

- ✓ Να συμβάλλουν με τη στάση τους στην εμπέδωση ενός ήρεμου και συνεργατικού κλίματος στο Σχολείο και να σέβονται την προσωπικότητα των μαθητών/μαθητριών, αποφεύγοντας εκφράσεις και ενέργειες που τους θίγουν.
- ✓ Να αντιμετωπίζουν με δίκαιο τρόπο και παιδαγωγικούς χειρισμούς θέματα που σχετίζονται με την αξιολόγηση και τη συμπεριφορά των μαθητών/μαθητριών, καθώς και να συμβάλλουν στην εκτόνωση των εντάσεων και στην αντιμετώπιση των σχολικών δυσλειτουργιών.
- ✓ Να ενθαρρύνουν την ενεργό και ισότιμη συμμετοχή των μαθητών/μαθητριών στο μάθημα και να προσπαθούν να αναδείξουν τις ιδιαίτερες ικανότητες και δεξιότητες αυτών.
- ✓ Να ενθαρρύνουν τους/τις μαθητές/μαθήτριες να συμμετέχουν ενεργά στη διαμόρφωση και λήψη αποφάσεων για θέματα που αφορούν τους ίδιους και το Σχολείο και καλλιεργούν τις αρχές και το πνεύμα αλληλεγγύης και συλλογικότητας.
- ✓ Να σέβονται και να τηρούν τους κοινά αποδεκτούς κανόνες της σχολικής ζωής, να είναι συνεπείς στην προσέλευσή τους στο Σχολείο και στην τάξη, στην τήρηση του ωραρίου και του αναλυτικού προγράμματος, να μεριμνούν για την ευταξία και την ευκοσμία των σχολικών χώρων, να εκτελούν υπεύθυνα τις εφημερίες τους και τις εξωδιδασκτικές τους υποχρεώσεις.
- ✓ Να διασφαλίζουν την ασφάλεια των μαθητών/μαθητριών σε όλους τους σχολικούς χώρους, κατά τη διάρκεια των εξωσχολικών εκδηλώσεων και δραστηριοτήτων που πραγματοποιούνται με ευθύνη του Σχολείου.
- ✓ Να ενημερώνουν τους κηδεμόνες των μαθητών/μαθητριών για θέματα που αφορούν την επίδοση, τη φοίτηση και τη συμπεριφορά αυτών, σε καθορισμένες ώρες και ημέρες, αλλά και εκτάκτως, αν παραστεί ανάγκη.
- ✓ Να ενημερώνονται και να τηρούν την εκπαιδευτική νομοθεσία, να σέβονται τη διοικητική ιεραρχία και να συνεργάζονται στενά με τη Διεύθυνση του Σχολείου, τον Διευθυντή Δευτεροβάθμιας Εκπαίδευσης Ανατολικής Αττικής και τον Σύμβουλο Εκπαίδευσης για θέματα που αφορούν τη σχολική κοινότητα.
- ✓ Να είναι εχέμυθοι και να σέβονται το απόρρητο των αποφάσεων του Συλλόγου Εκπαιδευτικών και των στοιχείων, που αφορούν τα προσωπικά δεδομένα εκπαιδευτικών, μαθητών και γονέων.
- ✓ Μεταξύ των εκπαιδευτικών θα πρέπει να υπάρχει συνεργασία σε θέματα που αφορούν τη διδακτική διαδικασία, τη συμπεριφορά των μαθητών/μαθητριών και γενικότερα τον προγραμματισμό της σχολικής ζωής. Ειδικότερα, θα πρέπει να υπάρχει στενή συνεργασία μεταξύ των εκπαιδευτικών του ίδιου κλάδου και κυρίως μεταξύ των εκπαιδευτικών, που διδάσκουν στα τμήματα της ίδιας τάξης.

## **I. ΡΟΛΟΣ- ΚΑΘΗΚΟΝΤΑ ΔΙΕΥΘΥΝΣΗΣ ΤΗΣ ΣΧΟΛΙΚΗΣ ΜΟΝΑΔΑΣ**

Η Διευθύντρια βρίσκεται στην κορυφή της ιεραρχίας μέσα στη σχολική κοινότητα και



ο ρόλος της είναι καταλυτικός, για την επιτυχή πραγματοποίηση του έργου του Σχολείου. Ως εκ τούτου:

- ✓ Η Διευθύντρια με το κύρος, την πειθώ και το ήθος της ασκεί το διοικητικό και παιδαγωγικό της έργο σε συνεργασία με τις Υποδιευθύντριες, το εκπαιδευτικό και βοηθητικό προσωπικό του Σχολείου, τους μαθητές/μαθήτριες, τον Σύλλογο Γονέων και Κηδεμόνων όπως επίσης με τον Δήμο, τη Σχολική Επιτροπή, τον Σύμβουλο Εκπαίδευσης, τους ειδικούς φορείς, καθώς και με όλους τους ιεραρχικά προϊστάμενους.
- ✓ Η Διευθύντρια οφείλει να είναι έντιμη, δίκαιη, αντικειμενική και να μην υιοθετεί διαφοροποιημένη συμπεριφορά προς εκπαιδευτικούς και μαθητές/μαθήτριες.
- ✓ Ο ρόλος της είναι εμπνευστικός, υποστηρικτικός, διαμεσολαβητικός, καθοδηγητικός, αλλά και ελεγκτικός. Οι αποφάσεις της οφείλουν να είναι σύννομες και παιδαγωγικά ορθές.
- ✓ Οι Υποδιευθύντριες της σχολικής μονάδας υποβοηθούν την Διευθύντρια στο καθημερινό της έργο, αναλαμβάνουν ένα μέρος από τις αρμοδιότητες που της έχουν ανατεθεί, για να μπορεί εκείνη να ασχολείται περισσότερο απερίσπαστη με το εκπαιδευτικό έργο του Σχολείου. Την αναπληρώνουν σε όλες τις λειτουργίες της σχολικής ζωής, όταν η Διευθύντρια απουσιάζει ή κωλύεται.

#### **Κ. ΕΚΠΑΙΔΕΥΤΙΚΕΣ ΕΠΙΣΚΕΨΕΙΣ – ΠΡΟΓΡΑΜΜΑΤΑ ΣΧΟΛΙΚΩΝ ΔΡΑΣΤΗΡΙΟΤΗΤΩΝ**

- ✓ Το Σχολείο οργανώνει μια σειρά δραστηριοτήτων, εντός και εκτός Σχολείου που στόχο έχουν τη σύνδεση σχολικής και κοινωνικής ζωής. Μέσα από αυτές τις δραστηριότητες τα παιδιά εμπλουτίζουν τις ήδη υπάρχουσες γνώσεις, τις συνδέουν με την καθημερινή ζωή, αποκτούν δεξιότητες ζωής, ευαισθητοποιούνται σε διάφορα κοινωνικά θέματα, διευρύνουν τους ορίζοντες τους και κάνουν πράξη όσα μαθαίνουν στα Προγράμματα Σχολικών Δραστηριοτήτων και στα Εργαστήρια Δεξιοτήτων.
- ✓ Το Σχολείο επιδιώκει την ευαισθητοποίηση των γονέων/κηδεμόνων και τη συμμετοχή όλων των μαθητών/ριών στις επετειακές, μορφωτικές, πολιτιστικές, αθλητικές εκδηλώσεις, όπως επίσης και στα Προγράμματα και τους Ομίλους που ενεργοποιούνται κάθε σχολική χρονιά.
- ✓ Η συμμετοχή όλων των μαθητών/μαθητριών στις εκπαιδευτικές επισκέψεις είναι αναγκαία, αφού αυτές αποτελούν συμπλήρωμα της αγωγής τους και μέρος της εκπαιδευτικής διαδικασίας. Οι μαθητές/μαθήτριες που φέρουν αρνητική δήλωση για την συμμετοχή τους σε εκπαιδευτική επίσκεψη παραμένουν στο Σχολείο και απασχολούνται με το ειδικά τροποποιημένο πρόγραμμα που ισχύει για τη συγκεκριμένη ημέρα.

#### **Λ. ΠΑΡΕΛΑΣΕΙΣ**

Σύμφωνα με το πρόγραμμα του Δήμου Αχαρνών το σχολείο μας παρελαύνει με ολοκληρωμένο σχήμα στην παρέλαση της 28ης Οκτωβρίου και με αντιπροσωπεία της σημαίας στην παρέλαση της 25ης Μαρτίου. Ο/Η

σημαιοφόρος και οι παραστάτες της σημαίας καθορίζονται όπως προβλέπει η κείμενη νομοθεσία.

### **3. ΕΠΙΚΟΙΝΩΝΙΑ ΚΑΙ ΣΥΝΕΡΓΑΣΙΑ ΣΧΟΛΕΙΟΥ-ΓΟΝΕΩΝ / ΚΗΔΕΜΟΝΩΝ**

#### **A. ΣΗΜΑΣΙΑ ΤΗΣ ΕΠΙΚΟΙΝΩΝΙΑΣ-ΣΥΝΕΡΓΑΣΙΑΣ ΣΧΟΛΕΙΟΥ-ΟΙΚΟΓΕΝΕΙΑΣ**

Πολύ σημαντική παράμετρος της συνολικής λειτουργίας του Σχολείου και του κλίματος που δημιουργείται είναι η επικοινωνία και η εποικοδομητική συνεργασία με τους γονείς/κηδεμόνες των μαθητών/ριών και με τον Σύλλογο Γονέων. Η εμπιστοσύνη του παιδιού στο Σχολείο ενισχύεται από τη θετική στάση των γονέων/κηδεμόνων προς το Σχολείο και τον εκπαιδευτικό.

Η επικοινωνία με τη Διεύθυνση του Σχολείου για οποιοδήποτε πρόβλημα προκύψει γίνεται μέσω:

- των τηλεφωνικών αριθμών:  
**210-2447517 / 210-2447589 / 212-8098275**
- του email του σχολείου μας : **mail@9gym-acharn.att.sch.gr**

Η επικοινωνία με τους/τις εκπαιδευτικούς για συνεργασία και ενημέρωση σχετικά με την επίδοση και τη συμπεριφορά των παιδιών γίνεται σε συγκεκριμένες ώρες, κατόπιν επικοινωνίας με τη Διεύθυνση του Σχολείου και τη Γραμματεία, καθώς επίσης σύμφωνα με το πρόγραμμα επικοινωνίας, που δίνεται στους μαθητές/μαθήτριες και αναρτάται στην ιστοσελίδα του Σχολείου.

Όποιοι εγκύκλιοι, νόμοι αφορούν την φοίτηση, αξιολόγηση κ.λ.π. των μαθητών/ριών αναρτώνται στην ιστοσελίδα του Σχολείου μας για περισσότερες διευκρινήσεις και λεπτομέρειες, καθώς δεν είναι δυνατόν να αναφέρονται στον σχολικό κανονισμό, σύμφωνα και με την απόφαση του Σχολικού Συμβουλίου μας. Για περισσότερες λεπτομέρειες και διευκρινήσεις, επισκεφτείτε την ιστοσελίδα του Σχολείου. <https://9gym-acharn.att.sch.gr>

Οι γονείς/κηδεμόνες είναι σημαντικό να συνεργάζονται στενά με το Σχολείο, προκειμένου να παρακολουθούν την αγωγή και την επίδοση των παιδιών τους σε τακτική βάση, συμμετέχοντας στις ενημερωτικές συναντήσεις που οργανώνονται από το Σχολείο. Θεωρείται αυτονόητη η στενή συνεργασία και επικοινωνία των γονέων/κηδεμόνων με τους εκπαιδευτικούς και την Διευθύντρια του Σχολείου στην επίλυση ζητημάτων που τυχόν προκύψουν.

#### **B. ΕΚΠΡΟΣΩΠΟΙ ΜΑΘΗΤΙΚΩΝ ΚΟΙΝΟΤΗΤΩΝ**

Μέσα στον Σεπτέμβριο διενεργούνται μαθητικές εκλογές για τα 5μελή

συμβούλια των τμημάτων και την εκλογή του 15μελούς συμβουλίου προκειμένου να υπάρχει συνεργασία με την Διεύθυνση και το Σύλλογο Γονέων.

Οι μαθητικές κοινότητες συναντώνται τακτικά για να ανταλλάσσουν απόψεις σχετικά με διάφορα ζητήματα της σχολικής ζωής και μεταφέρουν τις αποφάσεις των μαθητικών κοινοτήτων προς τους εκπαιδευτικούς και τους αρμόδιους φορείς. Επίσης, συμμετέχουν τακτικά σε συναντήσεις με τη διεύθυνση και τους εκπαιδευτικούς του σχολείου, με στόχο την επίλυση προβλημάτων και τη λήψη αποφάσεων για θέματα που αφορούν τη σχολική ζωή και τη διαμόρφωση του σχολικού περιβάλλοντος.

### **Γ. ΣΥΛΛΟΓΟΣ ΓΟΝΕΩΝ ΚΑΙ ΚΗΔΕΜΟΝΩΝ**

Οι γονείς/κηδεμόνες των μαθητών/ριών κάθε Σχολείου συγκροτούν τον Σύλλογο Γονέων/Κηδεμόνων, που φέρει την επωνυμία του Σχολείου και συμμετέχουν αυτοδικαίως σε αυτόν. Ο Σύλλογος Γονέων/Κηδεμόνων βρίσκεται σε άμεση συνεργασία με την Διευθύντρια, τον Σύλλογο Διδασκόντων/ουσών του Σχολείου, αλλά και με την Πρόεδρο της Σχολικής Επιτροπής του Δήμου.

### **Δ. ΣΧΟΛΙΚΟ ΣΥΜΒΟΥΛΙΟ**

Σε κάθε σχολική μονάδα λειτουργεί το Σχολικό Συμβούλιο, στο οποίο συμμετέχουν ο Σύλλογος Διδασκόντων/ουσών, το Διοικητικό Συμβούλιο του Συλλόγου Γονέων/Κηδεμόνων, ο εκπρόσωπος της Τοπικής Αυτοδιοίκησης και τρεις εκπρόσωποι των μαθητικών κοινοτήτων, που ορίζονται με απόφαση του Συμβουλίου τους.

Έργο του Σχολικού Συμβουλίου είναι η εξασφάλιση της ομαλής λειτουργίας του Σχολείου με κάθε πρόσφορο τρόπο, η καθιέρωση τρόπων επικοινωνίας διδασκόντων/ουσών και οικογενειών των μαθητών και του σχολικού περιβάλλοντος.

### **Ε. Η ΣΗΜΑΣΙΑ ΤΗΣ ΣΥΜΠΡΑΞΗΣ ΟΛΩΝ**

Ένα ανοιχτό, συνεργατικό, συμπεριληπτικό και δημοκρατικό Σχολείο έχει ανάγκη από τη σύμπραξη όλων των μελών της εκπαιδευτικής κοινότητας, δηλ. των μαθητών/ριών, των εκπαιδευτικών, της Διευθύντριας, του Συλλόγου Γονέων και Κηδεμόνων, της Σχολικής Επιτροπής, της Τοπικής Αυτοδιοίκησης, προκειμένου να επιτύχει στην αποστολή του.

## **4. ΠΟΛΙΤΙΚΗ ΤΟΥ ΣΧΟΛΕΙΟΥ ΓΙΑ ΤΗΝ ΠΡΟΣΤΑΣΙΑ ΑΠΟ ΠΙΘΑΝΟΥΣ ΚΙΝΔΥΝΟΥΣ**

### **Α. ΑΝΤΙΜΕΤΩΠΙΣΗ ΕΚΤΑΚΤΩΝ ΑΝΑΓΚΩΝ**

Η Διευθύντρια του Σχολείου, στην αρχή του σχολικού έτους σε συνεργασία με

τον Σύλλογο Διδασκόντων/ουσών του Σχολείου, προβαίνει σε όλες τις απαιτούμενες ενέργειες που προβλέπονται για την αντιμετώπιση των έκτακτων αναγκών εντός του σχολικού χώρου.

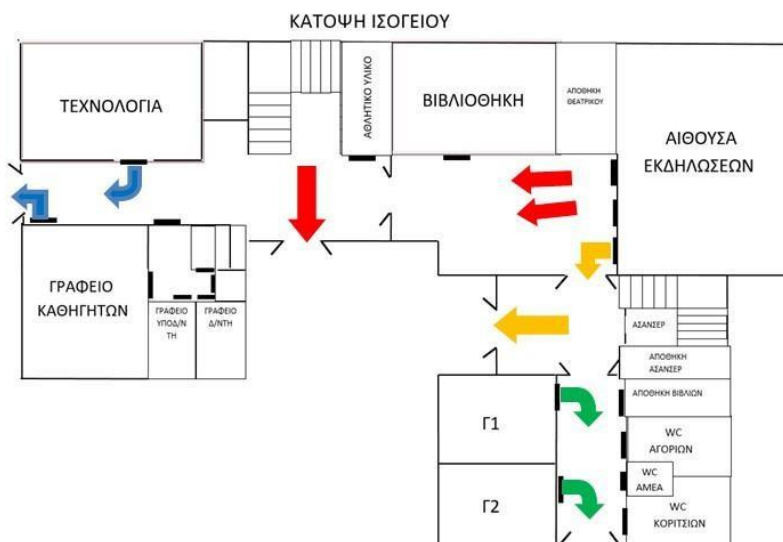
Στις περιπτώσεις έκτακτης ανάγκης, κανένα παιδί δεν αποχωρεί από το Σχολείο μόνο του. Τα παιδιά παραδίδονται στους γονείς/κηδεμόνες τους. Όσον αφορά την προστασία από σεισμούς και φυσικά φαινόμενα, επικαιροποιείται τακτικά το Σχέδιο Μνημονίου Ενεργειών για τη Διαχείριση του Σεισμικού Κινδύνου του Σχολείου, με την υλοποίηση ασκήσεων ετοιμότητας κατά τη διάρκεια του σχολικού έτους. Επίσης, η Διευθύντρια ενημερώνει τους/τις μαθητές/τριες, καθώς και τους γονείς/κηδεμόνες, για τους βασικούς κανόνες και τρόπους αντίδρασης κατά την εκδήλωση των φαινομένων αυτών.

Τέλος, σε καταστάσεις πανδημίας ή ακραίων-επικίνδυνων φαινομένων η Διεύθυνση, οι εκπαιδευτικοί, οι μαθητές/ριες, οι γονείς/κηδεμόνες οφείλουν να συμμορφώνονται και να ακολουθούν ρητά τις οδηγίες που εκδίδουν οι εκάστοτε αρμόδιοι φορείς/υπηρεσίες: π.χ. ΕΟΔΥ, ΥΠΑΙΘΑ, Υπουργείο Κλιματικής Κρίσης & Πολιτικής Προστασίας, κ.λ.π. για την εύρυθμη λειτουργία της σχολικής μονάδας και την ασφάλεια των μελών της.

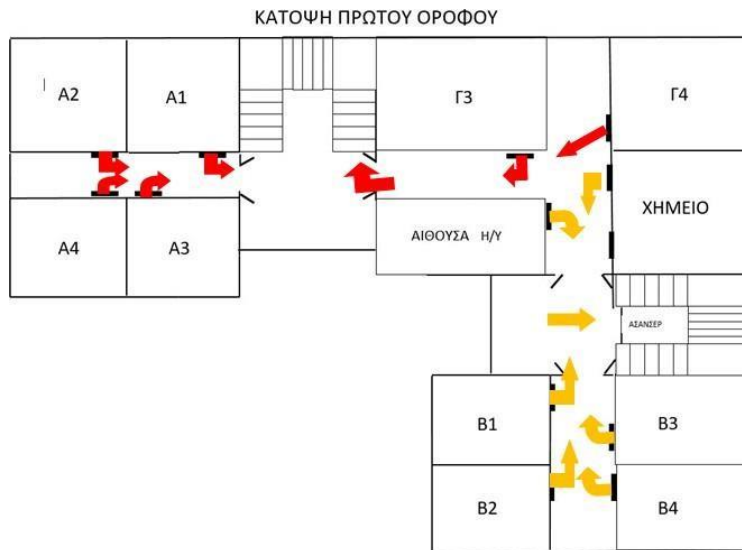
## **B. ΧΩΡΟΣ ΣΥΓΚΕΝΤΡΩΣΗΣ ΚΑΙ ΕΙΔΙΚΟ ΣΧΕΔΙΟ ΕΚΤΑΚΤΩΝ ΑΝΑΓΚΩΝ**

Σε περίπτωση έκτακτης ανάγκης, για την ασφάλεια των παιδιών έχει καταρτιστεί σχέδιο διαφυγής και προς τούτο πραγματοποιούνται τακτικά ασκήσεις ετοιμότητας.

Στις παρακάτω κατόψεις φαίνεται η ενδεικτική διαφυγή των μαθητών σε περίπτωση ανάγκης, ενώ ως χώρος συγκέντρωσης των μαθητών ορίζεται ο προαύλιος χώρος του σχολείου.



1. Κάτοψη ισογείου με σήμανση (για τη διαφυγή των μαθητών σε περίπτωση ανάγκης)



2. Κάτοψη ορόφου με σήμανση (για τη διαφυγή των μαθητών σε περίπτωση ανάγκης)

#### **Γ. ΠΡΟΣΤΑΣΙΑ ΤΟΥ ΣΧΟΛΙΚΟΥ ΧΩΡΟΥ**

Όλες οι είσοδοι του κτιρίου περιμετρικά ασφαλίζονται με συναγερμό, ο οποίος ενεργοποιείται κάθε μεσημέρι όταν κλείνει το σχολείο και απενεργοποιείται από το προσωπικό του σχολείου το επόμενο πρωί προκειμένου να λειτουργήσει ξανά.

#### **Δ. ΑΣΦΑΛΕΙΑ ΚΑΙ ΥΓΙΕΙΝΗ**

Καθημερινά καθαρίζονται όλοι οι εξωτερικοί χώροι και απολυμαίνονται οι εσωτερικοί χώροι του σχολείου (αίθουσες, εργαστήρια, τουαλέτες μαθητών - εκπαιδευτικών, κοινόχρηστοι χώροι, γραφεία) στους οποίους έχουν πρόσβαση οι μαθητές και οι εκπαιδευτικοί, από τους 2 καθαριστές που εργάζονται στο σχολείο μας. Ο σεβασμός και η διατήρηση της καθαριότητας των χώρων, καθώς και των ανθρώπων που εργάζονται γι' αυτό είναι υποχρέωση όλων των μελών της σχολικής κοινότητας.

### **5. ΕΣΩΤΕΡΙΚΟΣ ΚΑΝΟΝΙΣΜΟΣ-ΔΙΑΔΙΚΑΣΙΕΣ ΔΙΑΣΦΑΛΙΣΗΣ ΤΗΣ ΕΦΑΡΜΟΓΗΣ ΤΟΥ**

Ο κοινά συμφωνημένος Κανονισμός βασίζεται στην ισχύουσα νομοθεσία και στις σύγχρονες παιδαγωγικές και διδακτικές αρχές. Η τήρηση του από τους/τις μαθητές/ριες, τους εκπαιδευτικούς και τους γονείς/κηδεμόνες με αμοιβαίο σεβασμό στον διακριτό θεσμικό ρόλο τους, ώστε να έχει πληρότητα, γενική αποδοχή και εφαρμογή, αποτελεί προϋπόθεση της εύρυθμης λειτουργίας του Σχολείου. Είναι το θεμέλιο πάνω στο οποίο μπορεί το Σχολείο να οικοδομήσει για

να πετύχει τους στόχους και το όραμά του.

Θέματα που ανακύπτουν εκτάκτως και δεν προβλέπονται από τον Κανονισμό, αντιμετωπίζονται κατά περίπτωση από την Διευθύντρια και τον Σύλλογο Διδασκόντων/ουσών, σύμφωνα με τις αρχές της παιδαγωγικής επιστήμης και την εκπαιδευτική νομοθεσία, σε πνεύμα συνεργασίας με όλα τα μέλη της σχολικής κοινότητας.

Ο κανονισμός κοινοποιείται σε όλους τους γονείς/κηδεμόνες των μαθητών/ριών προς ενημέρωσή τους.

Αχαρνές, 6 Νοεμβρίου 2023

Η Διευθύντρια

Μαρία Καλογράνη ΠΕ 04.01

#### ΠΗΓΕΣ

- Ν.4823/2021 «Αναβάθμιση του Σχολείου, ενδυνάμωση των εκπαιδευτικών και άλλες διατάξεις» (ΦΕΚ. 136 τ.Α΄/2021)
- Ν. 4692/2020, «Αναβάθμιση του Σχολείου και άλλες διατάξεις» (ΦΕΚ. 111 τ.Α΄/2020)
- Ν. 1566/1985 (ΦΕΚ. 167 τ.Α΄/1985)
- Αριθμ. 79942/ΓΔ4/31-5-2019 «Εγγραφές, μετεγγραφές, φοίτηση και θέματα οργάνωσης της σχολικής ζωής στα σχολεία της δευτεροβάθμιας εκπαίδευσης» (ΦΕΚ. 2005 τ.Β΄/2019)
- Αριθμ.13423/ΓΔ4/04-02-2021 (ΦΕΚ. 491 τ.Β΄/2021)
- Φ.353.1/324/105657/Δ1/16-10-2002 (ΦΕΚ. 1340 τ.Β΄/2002)

Εγκρίνεται	
Ο Σύμβουλος Εκπαίδευσης (ο οποίος έχει την παιδαγωγική ευθύνη του Σχολείου)	Ο Διευθυντής Εκπαίδευσης
<b>Χριστόδουλος Αντώνιος</b>	<b>Μαρίνος Ανδρέας</b>
Ημερομηνία: 10/01/2024	Ημερομηνία: 10/01/2024